

Projekt

UCHWAŁA NR
RADY MIEJSKIEJ JELENIEJ GÓRY

z dnia 2022 r.

w sprawie wyznaczenia obszaru zdegradowanego i obszaru rewitalizacji miasta Jelenia Góra

Na podstawie art. 8 ust. 1 i art. 11 ustawy z dnia 9 października 2015 r. o rewitalizacji (Dz. U. z 2021 r. poz. 485) uchwała się, co następuje:

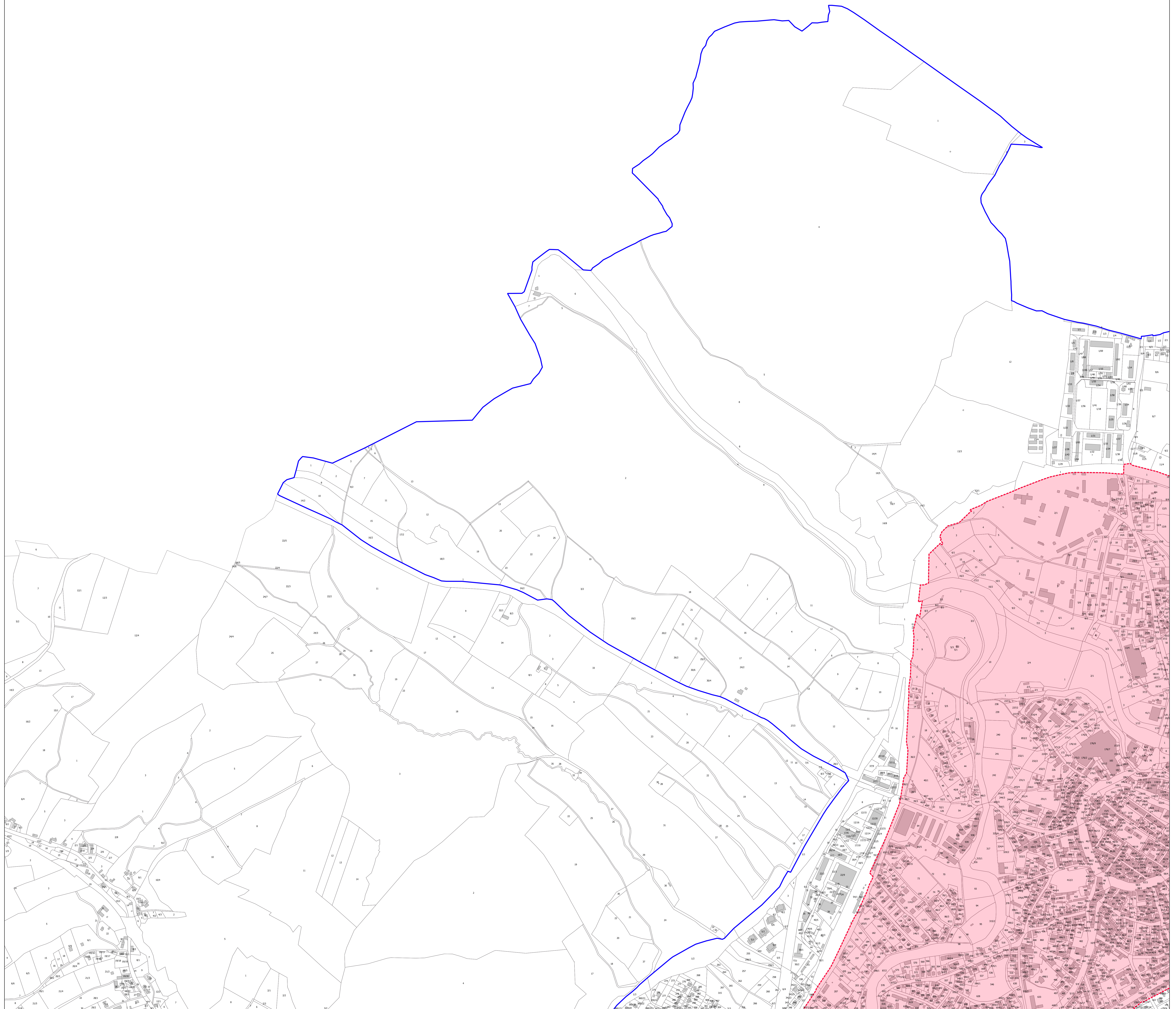
§ 1. Na obszarze miasta Jelenia Góra wyznacza się obszar zdegradowany i obszar rewitalizacji, w granicach określonych w załączniku do niniejszej uchwały.

§ 2. Wykonanie uchwały powierza się Prezydentowi Miasta Jeleniej Góry.

§ 3. Uchwała wchodzi w życie po upływie 14 dni od dnia ogłoszenia w Dzienniku Urzędowym Województwa Dolnośląskiego.

L.p.	Zakres kompetencji	Uwagi/Opinia	Data i podpis
1.	Przygotował - (Imię i nazwisko)		
2.	Przegląd - Naczelnik lub osoba upoważniona		
3.	Przegląd – Dyrektor Departamentu lub osoba upoważniona		
4.	Opinia - Radca Prawny		
5.	Przegląd - Sekretarz Miasta lub osoba upoważniona		
6.	Opinia - Skarbnik Miasta lub osoba upoważniona w przypadku powstania skutków finansowych		



OBSZAR ZDEGRADOWANY I OBSZAR REWITALIZACJI



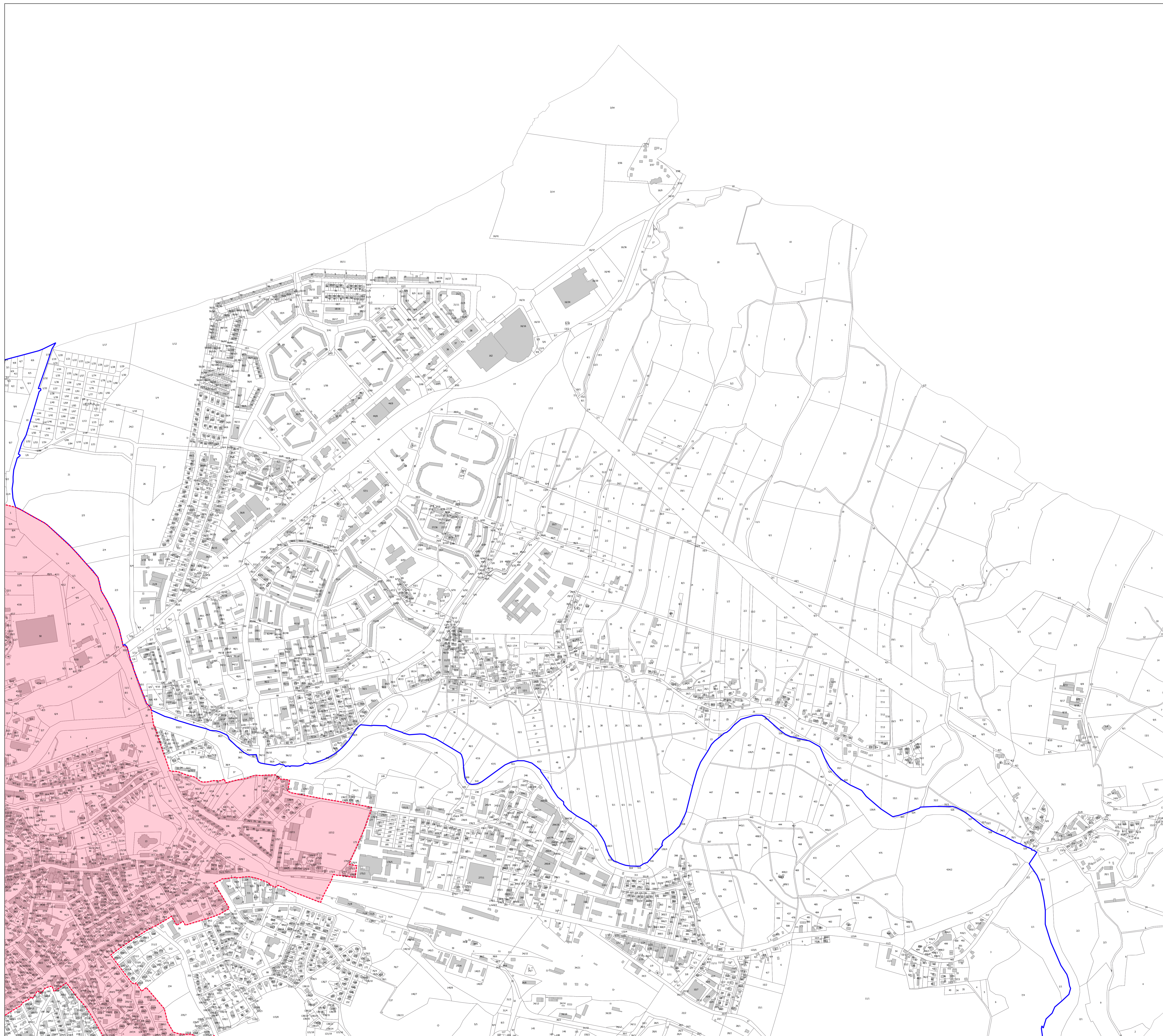
PODOBSZAR ŚRÓDMIEŚCIE

SKALA 1:5000

SEKCJA

-  granica podobszaru rewitalizacji
-  granica podobszaru zdegradowanego

1	2
3	4



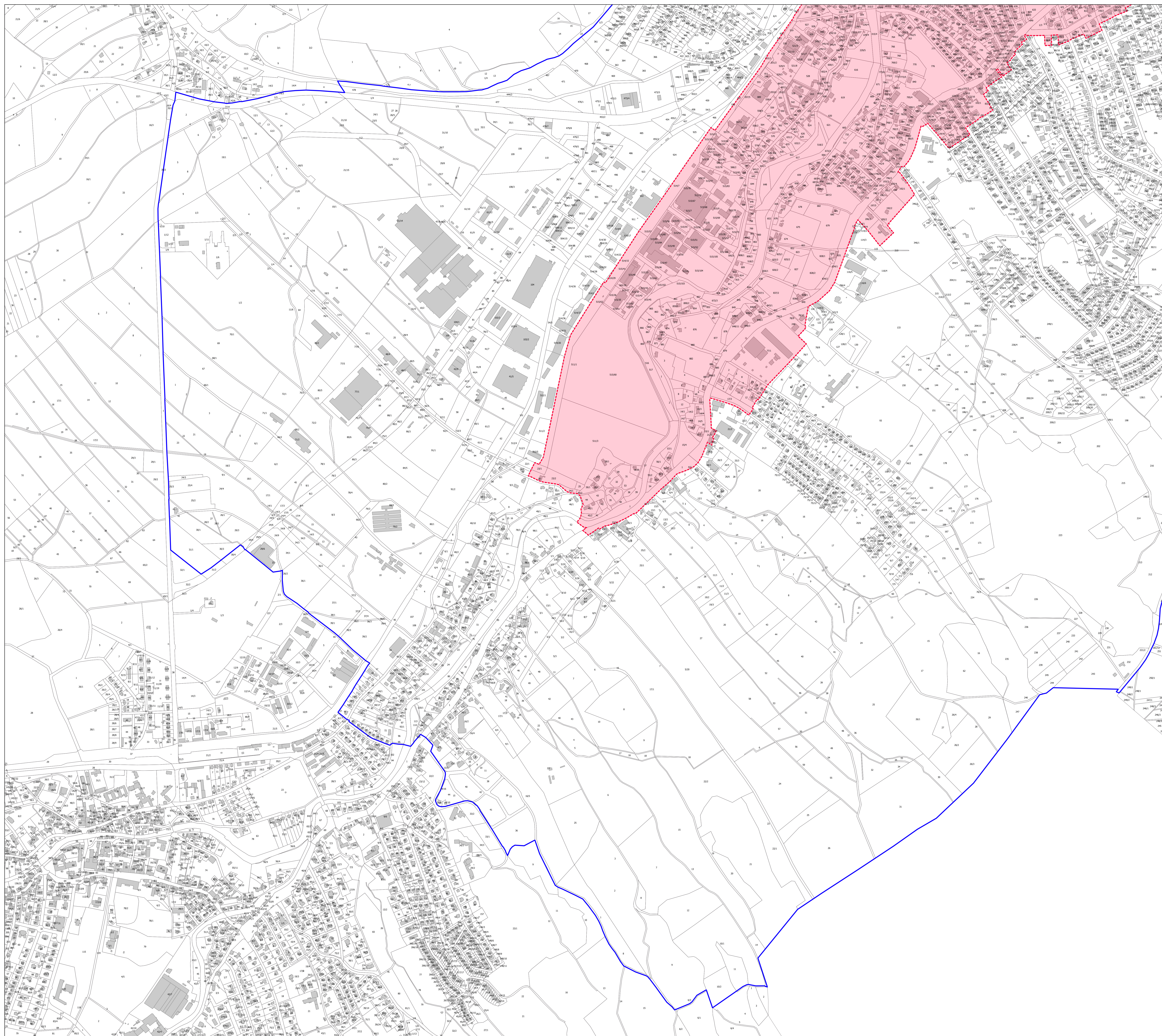
PODOBSZAR ŚRÓDMIEŚCIE

SKALA 1:5000

SEKCJA

- granica podobszaru rewitalizacji
- granica podobszaru zdegradowanego

1	2
3	4



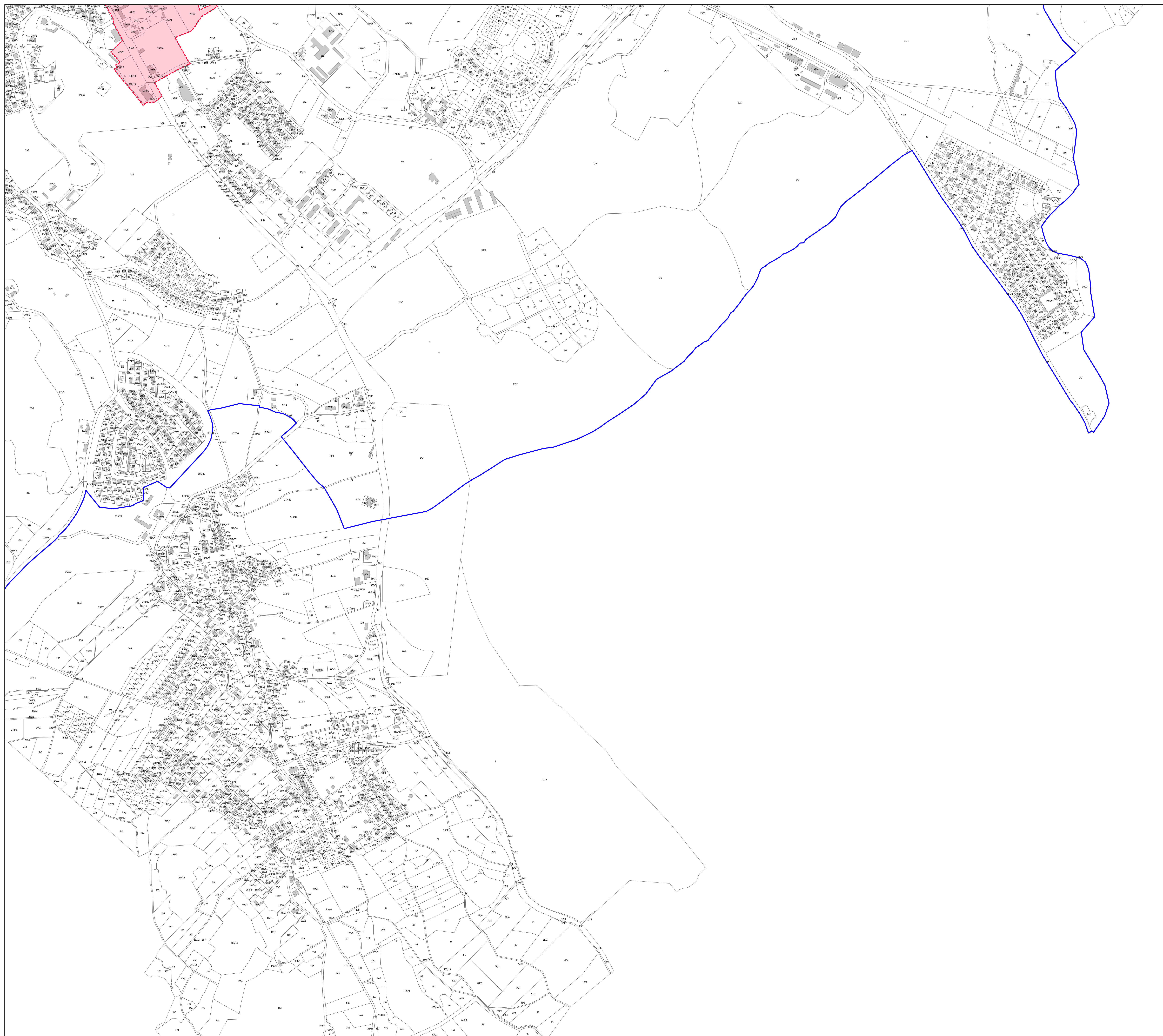
PODOBSZAR ŚRÓDMIEŚCIE

SKALA 1:5000

SEKCJA

- granica podobszaru rewitalizacji
- granica podobszaru zdegradowanego

1	2
3	4



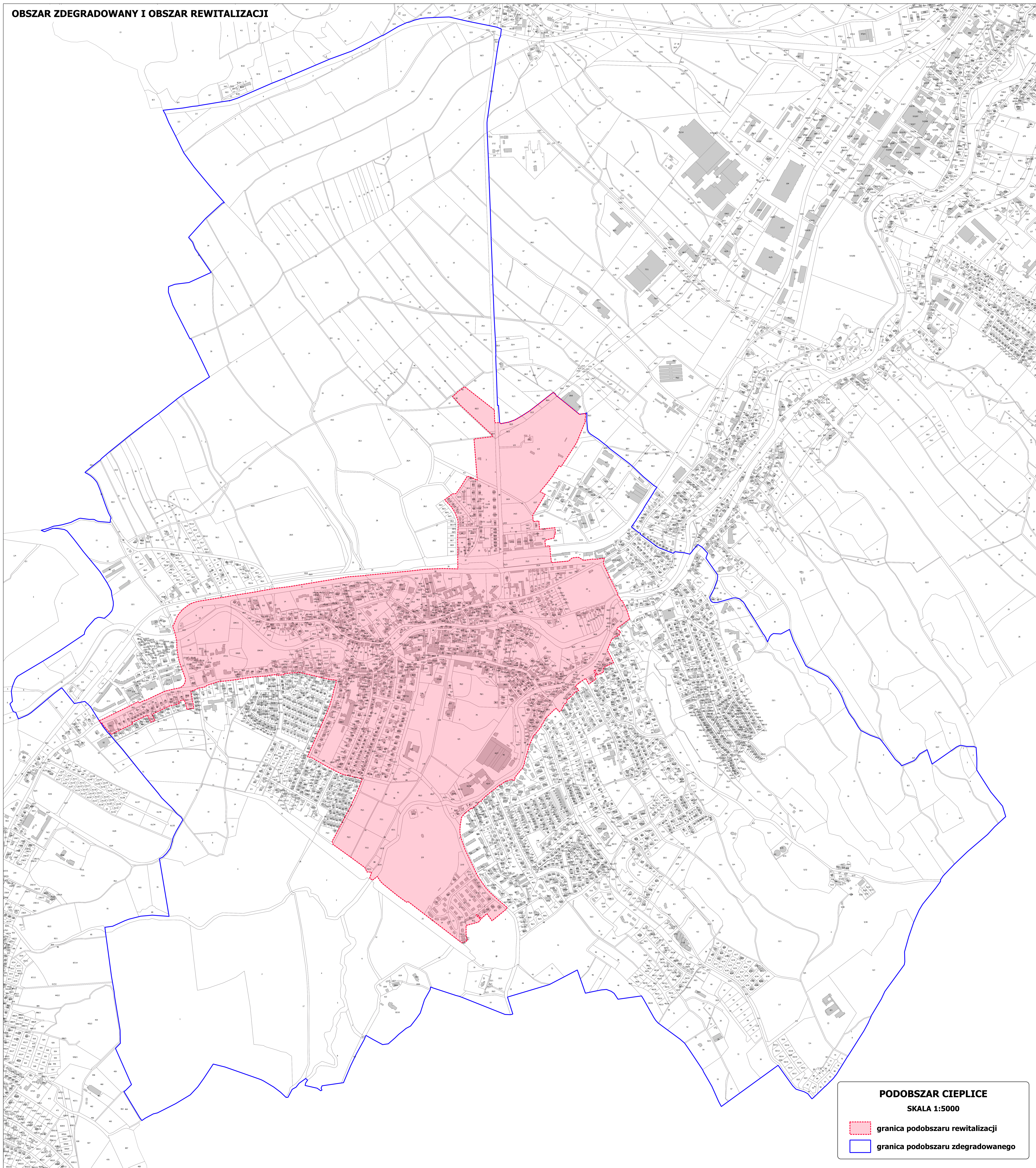
PODOBSZAR ŚRÓDMIEŚCIE
SKALA 1:5000

- granica podobszaru rewitalizacji
- granica podobszaru zdegradowanego

SEKCJA

1	2
3	4

OBSZAR ZDEGRADOWANY I OBSZAR REWITALIZACJI



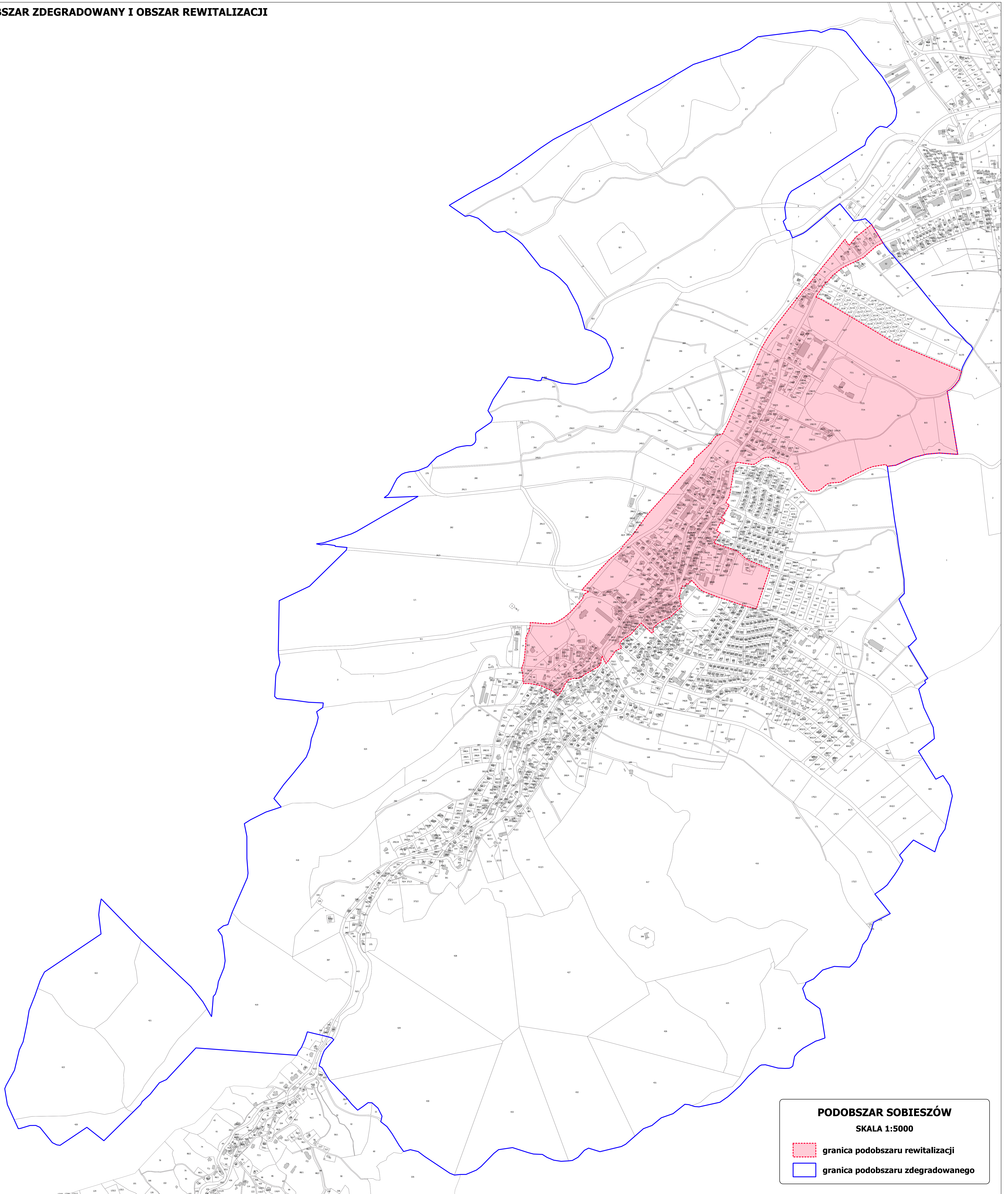
PODOBSZAR CIEPLICE

SKALA 1:5000

 granica podobszaru rewitalizacji

 granica podobszaru zdegradowanego

OBSZAR ZDEGRADOWANY I OBSZAR REWITALIZACJI



PODOBSZAR SOBIESZÓW

SKALA 1:5000

 granica podobszaru rewitalizacji

 granica podobszaru zdegradowanego

UZASADNIENIE

Miasto Jelenia Góra od wielu lat realizuje działania związane z wyprowadzaniem ze stanu kryzysowego zdegradowanych obszarów miasta i tym samym przywróceniem lub nadaniem nowych funkcji poszczególnym jej częściom. Wszystkie te starania mają na celu stworzenie warunków, dzięki którym w mieście będzie się lepiej żyło, mieszkało i pracowało. Na przestrzeni ostatnich lat tego typu działania realizowane były m.in. w oparciu o Lokalne Programy Rewitalizacji Miasta Jeleniej Góry opracowane na lata 2008-2013 i 2015-2023.

W związku z wejściem w życie ustawy z dnia 9 października 2015 r. o rewitalizacji, wszelkie zamierzenia gminy związane z przygotowaniem, koordynowaniem i tworzeniem warunków do prowadzenia działań z zakresu rewitalizacji wymagają wyznaczenia w drodze uchwały obszaru zdegradowanego i obszaru rewitalizacji. Uchwała ta stanowi akt prawa miejscowego.

Chcąc właściwie ocenić skalę potrzeb w zakresie rewitalizacji oraz określić obszar miasta wymagający interwencji i kompleksowego działania, przeprowadzona została szczegółowa diagnoza całego miasta, obejmująca swoim zakresem pięć sfer, w tym przede wszystkim sferę społeczną oraz sfery: gospodarczą, środowiskową, przestrzenno-funkcjonalną i techniczną. Na podstawie diagnozy, wyznaczony został obszar zdegradowany miasta (teren, w obręb którego wchodzi trzy podobszary: podobszar zdegradowany Cieplice, Sobieszów i Śródmieście), a następnie obszar rewitalizacji (podzielony na trzy podobszary: podobszar Cieplice, Sobieszów i Śródmieście) - przedstawione na załączniku do niniejszej uchwały. Wyznaczony obszar rewitalizacji cechuje się szczególną koncentracją negatywnych zjawisk, ma istotne znaczenie z punktu widzenia rozwoju lokalnego miasta, a także zgodnie z zapisami wynikającymi z ustawy o rewitalizacji stanowi nie więcej niż 20% powierzchni gminy (7,86%) i jest zamieszkały przez nie więcej niż 30% liczby mieszkańców (28,71%). Wyznaczony obszar jest fundamentem przystąpienia do sporządzenia Gminnego Programu Rewitalizacji Miasta Jelenia Góra (GPR).

Gminny Program Rewitalizacji to opracowany i uchwalony przez samorząd lokalny wieloletni program działań zmierzający do wyprowadzenia obszarów zdegradowanych ze stanu kryzysu oraz stworzenia warunków do ich dalszego rozwoju. Objęcie danego obszaru programem rewitalizacji stanowi również podstawę wspierania go poprzez programy unijne i instrumenty krajowe lub korzystania z preferencji w innych instrumentach, programach i działaniach sektorowych.

Biorąc pod uwagę powyższe, Miasto Jelenia Góra przystąpiło do I etapu opracowania Gminnego Programu Rewitalizacji. W tym celu wyznaczono obszar zdegradowany i obszar rewitalizacji miasta, który został poddany procesowi konsultacji społecznych. Podjęcie niniejszej uchwały jest wymogiem formalnym wynikającym z ustawy o rewitalizacji i warunkiem niezbędnym do podjęcia kolejnych działań.